

法務部矯正署高雄第二監獄

收容現況及特性

一、收容對象

本監於民國91年1月1日成立並與高雄看守所合署辦公，佔地約7.8768公頃。收容對象包括下列各類型：

(一) 受刑人：收容臺灣高等檢察署高雄檢察分署、臺灣高雄地方檢察署及臺灣橋頭地方檢察署檢察官指揮執行刑期未滿五年之男性受刑人。

(二) 被告：刑事被告(兼收民事被管收人)。



二、收容特色

113年3月底在監收容人有1,894人（含受刑人1,626人、押候執行者85人、被告及被管收人183人），收容人核定容額為1,722人，超額收容172人，超額收容比率為10%。

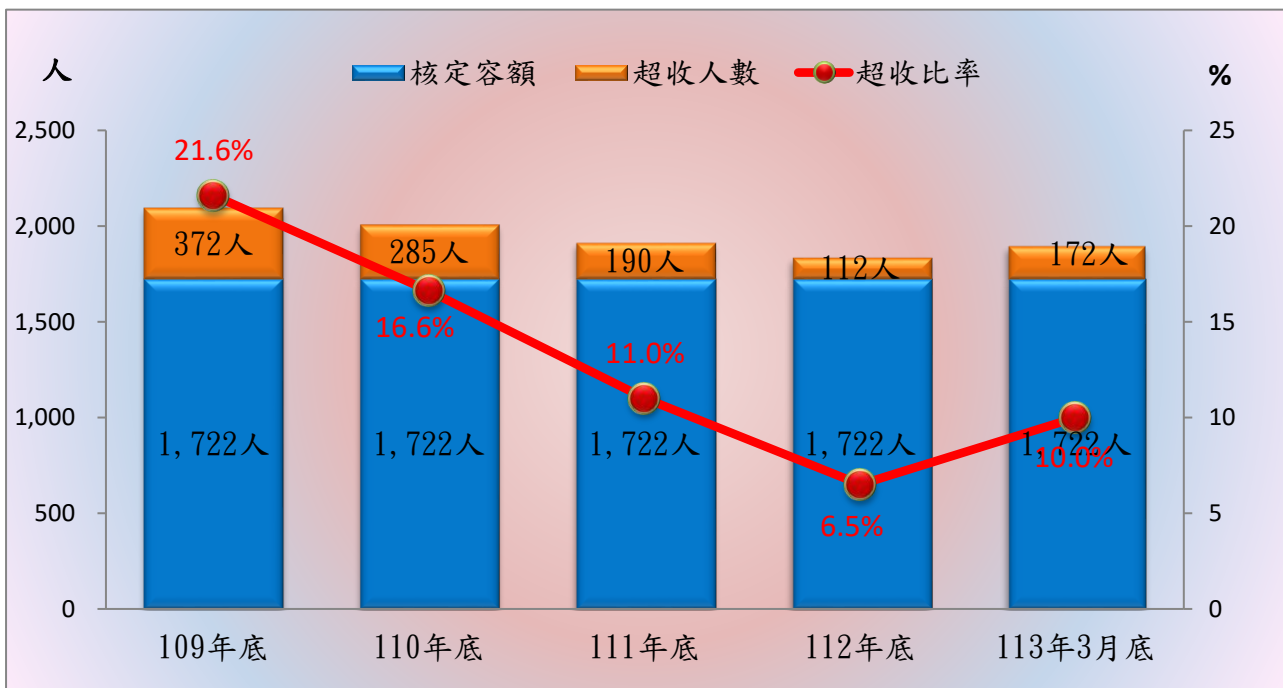
表1法務部矯正署高雄第二監獄在監所各類收容人數

項目別	單位：人				
	109年底	110年底	111年底	112年底	113年3月底
總收容人數	2,094	2,007	1,912	1,834	1,894
受刑人	1,838	1,771	1,673	1,569	1,626
押候執行者	58	52	77	78	85
被告及被管收人	198	184	162	187	183
成年受觀察勒戒人	-	-	-	-	-

表2法務部矯正署高雄第二監獄收容人超額收容狀況

項目別	單位：人、%				
	109年底	110年底	111年底	112年底	113年3月底
總收容人數	2,094	2,007	1,912	1,834	1,894
核定容額	1,722	1,722	1,722	1,722	1,722
超收人數	372	285	190	112	172
超收比率 (%)	21.6	16.6	11.0	6.5	10.0

圖1法務部矯正署高雄第二監獄收容人超額收容情形



(二) 在監受刑人罪名

113年3月底在監受刑人為1,626人，其中以公共危險罪411人占25.3%最多；其次毒品罪354人占21.8%；第三為詐欺罪243人占14.9%，三者合計為1,008人占62%。

表3 法務部矯正署高雄第二監獄在監受刑人主要罪名

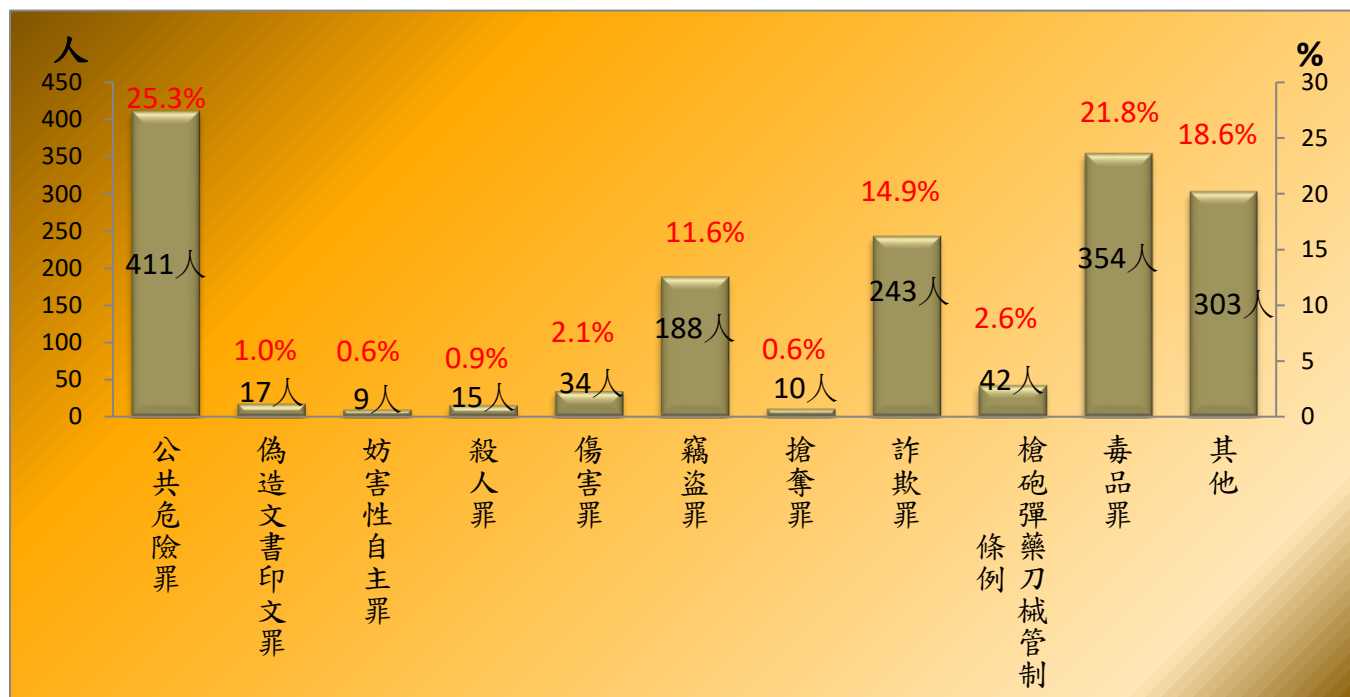
單位：人、%

項目別	109年底	110年底	111年底	112年底	113年3月底	百分比(%)
總計	1,838	1,771	1,673	1,569	1,626	100.0
公共危險罪	482	445	640	452	411	25.3
偽造文書印文罪	15	18	16	13	17	1.0
妨害性自主罪	22	20	5	10	9	0.6
殺人罪	17	23	18	16	15	0.9
傷害罪	37	36	33	36	34	2.1
竊盜罪	186	202	169	186	188	11.6
搶奪罪	14	12	10	9	10	0.6
詐欺罪	174	204	152	208	243	14.9
槍砲彈藥刀械管制條例	66	61	50	37	42	2.6
毒品罪	658	593	389	335	354	21.8
其他	167	157	191	267	303	18.6

註：毒品罪人數包含毒品危害防制條例、肅清煙毒條例及麻醉藥品管理條例人數，以下同

圖2 法務部矯正署高雄第二監獄在監受刑人主要罪名

113年3月底



(三) 在監受刑人年齡

113年3月底在監受刑人為1,626人，其中年齡以40-50歲未滿者470人占28.9%最多；其次為30-40歲未滿者373人占22.9%；第三為20-30歲未滿者358人占22%，三者合計為1,201人，占73.8%。

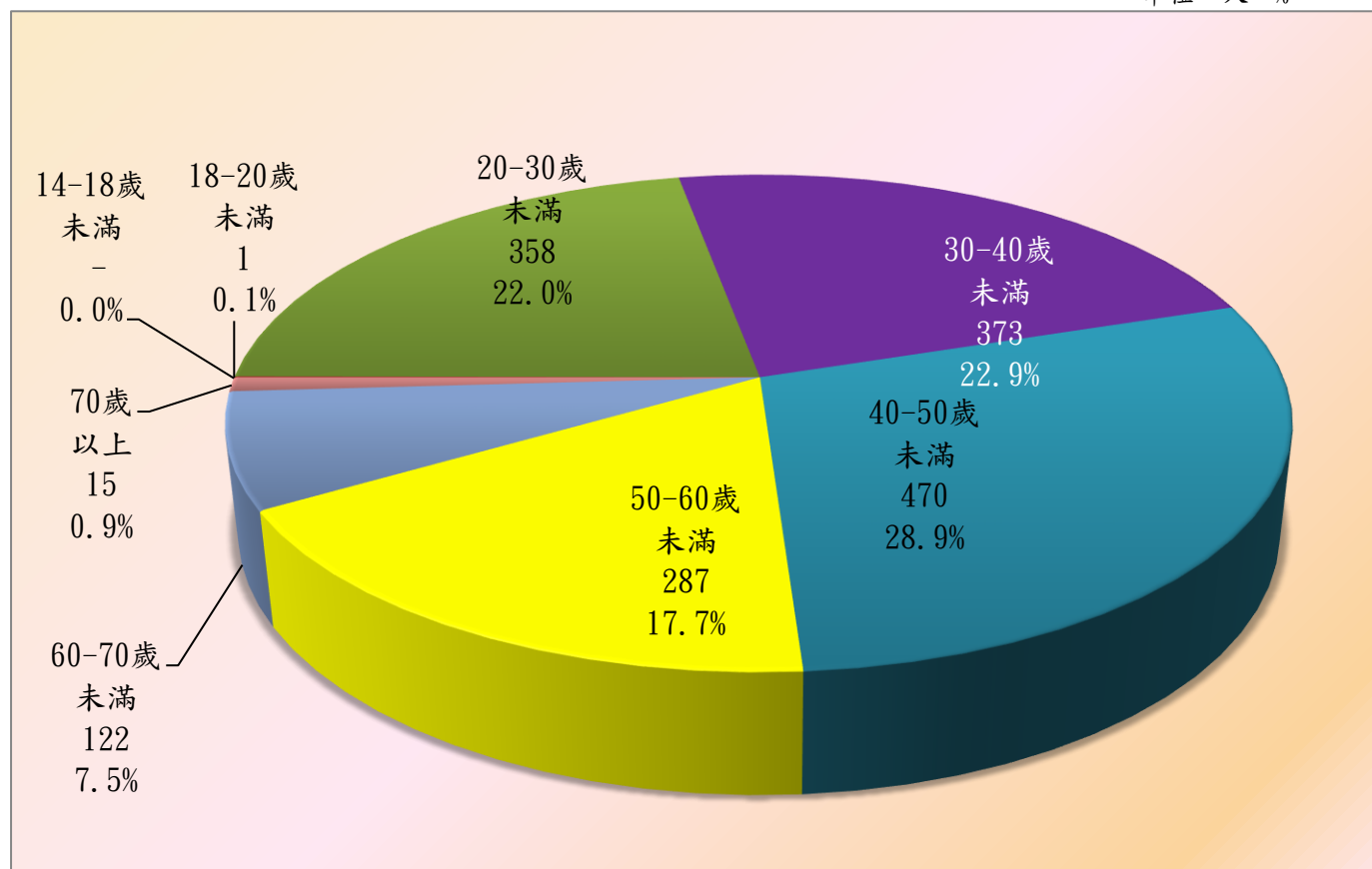
表4 法務部矯正署高雄第二監獄在監受刑人年齡

單位：人、%

年月別	總計	14-18歲 未滿	18-20歲 未滿	20-30歲 未滿	30-40歲 未滿	40-50歲 未滿	50-60歲 未滿	60-70歲 未滿	70歲 以上
109年底	1,838	-	1	317	441	588	352	118	21
110年底	1,771	-	4	343	410	515	334	132	33
111年底	1,673	-	4	304	348	505	345	147	20
112年底	1,569	-	1	335	377	429	287	122	18
113年3月底	1,626	-	1	358	373	470	287	122	15
結構比(%)	100.0	-	0.1	22.0	22.9	28.9	17.7	7.5	0.9

圖3 法務部矯正署高雄第二監獄在監受刑人年齡
113年3月底

單位：人、%



(四) 在監受刑人應執行刑刑名

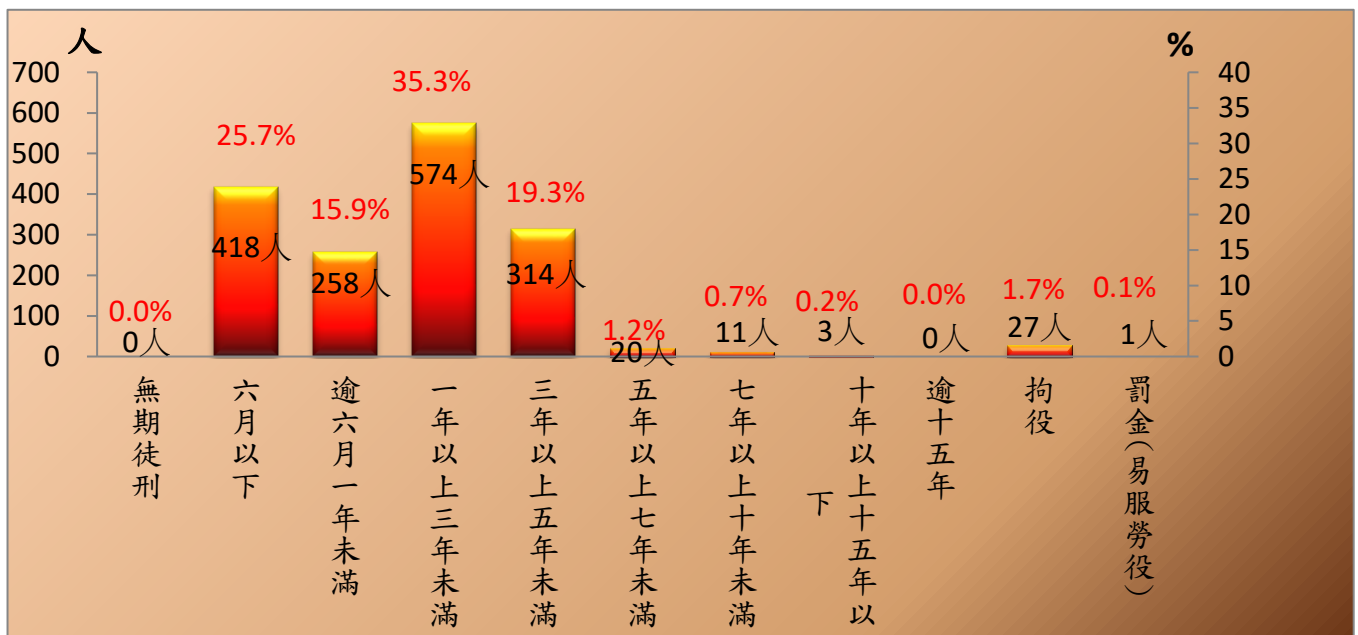
113年3月底在監受刑人為1,626人，其中以一年以上三年未滿者574人，占35.3%為最高；六月以下者418人，占25.7%次之；三年以上五年未滿者314人，占19.3%再次之。若以十年以上作統計，則合計為3人，占0.2%。

表5 法務部矯正署高雄第二監獄在監受刑人應執行刑刑名

單位：人、%

項 目 別	109年底	110年底	111年底	112年底	113年3月底	百分比(%)
總 計	1,838	1,771	1,673	1,569	1,626	100.0
死 刑	-	-	-	-	-	-
無 期 徒 刑	-	2	-	-	-	-
有 期 徒 刑						
六 月 以 下	408	386	583	467	418	25.7
逾 六 月 一 年 未 滿	258	246	224	237	258	15.9
一 年 以 上 三 年 未 滿	487	450	403	505	574	35.3
三 年 以 上 五 年 未 滿	275	276	239	292	314	19.3
五 年 以 上 七 年 未 滿	191	182	172	30	20	1.2
七 年 以 上 十 年 未 滿	177	176	13	6	11	0.7
十 年 以 上 十 五 年 以 下	11	11	4	4	3	0.2
逾 十 五 年	2	7	1	1	-	-
拘 役	29	31	31	25	27	1.7
罰 金 (易 服 勞 役)	-	4	3	2	1	0.1

圖4 法務部矯正署高雄第二監獄在監受刑人應執行刑刑名
113年3月底



(五) 新入監受刑人罪名

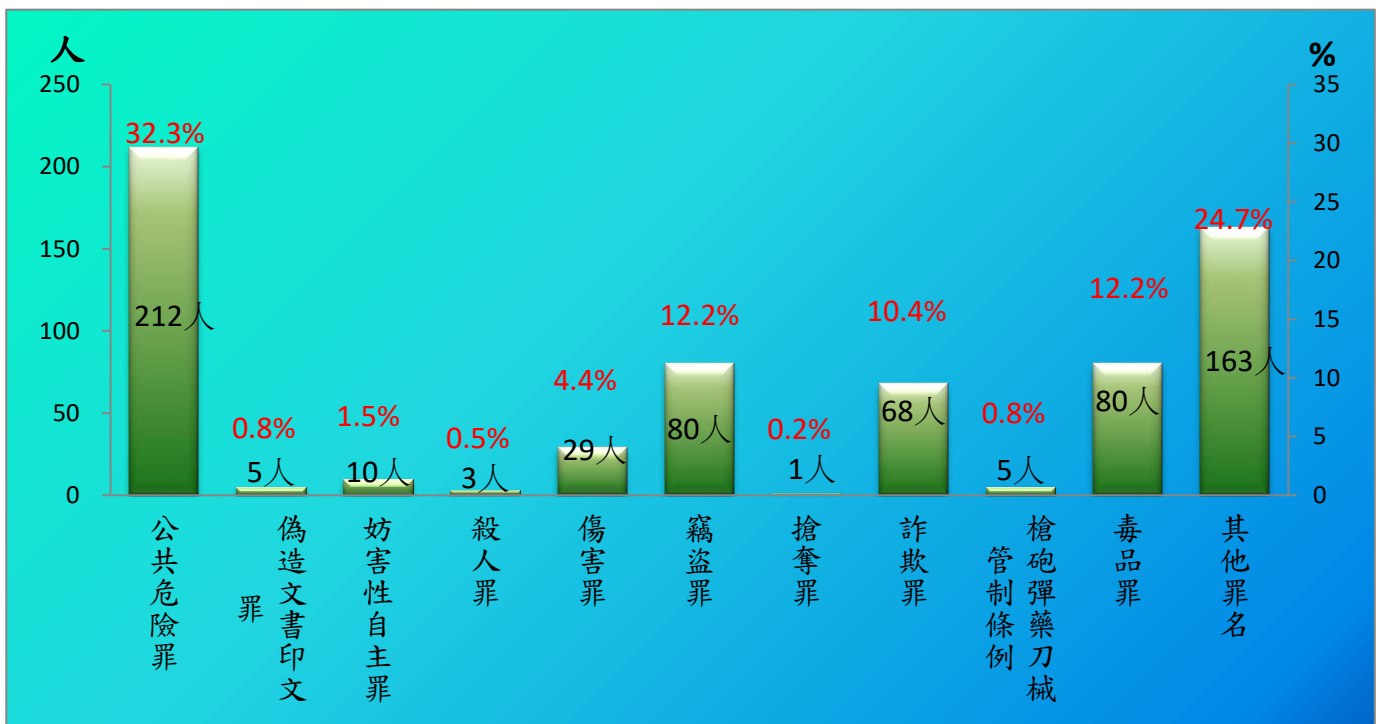
113年1-3月新入監受刑人為656人，其中以公共危險罪212人占32.3%最多；其次為竊盜罪80人占12.2%；第三為毒品罪80人占12.2%，三者合計為372人占56.7%。

表6 法務部矯正署高雄第二監獄新入監受刑人主要罪名

單位：人、%

罪名別	109年	110年	111年	112年	113年1-3月	百分比(%)
總計	3,325	2,491	3,124	2,900	656	100.0
公共危險罪	1,161	875	1,387	1,100	212	32.3
偽造文書印文罪	27	23	23	24	5	0.8
妨害性自主罪	72	59	57	55	10	1.5
殺人罪	21	27	28	23	3	0.5
傷害罪	127	96	117	126	29	4.4
竊盜罪	395	373	401	375	80	12.2
搶奪罪	7	6	8	10	1	0.2
詐欺罪	243	221	213	225	68	10.4
槍砲彈藥刀械管制條例	70	51	59	35	5	0.8
毒品罪	864	477	419	375	80	12.2
其他罪名	338	283	412	552	163	24.7

圖5 法務部矯正署高雄第二監獄新入監受刑人主要罪名
113年1-3月



(六) 實際出獄受刑人罪名

113年1-3月出監受刑人為539人，其中以公共危險罪256人占47.5%最多；其次為竊盜罪64人占11.9%；第三為毒品罪44人占8.2%，三者合計為364人占67.6%。

表7 法務部矯正署高雄第二監獄實際出獄受刑人主要罪名

單位：人、%

罪名別	109年	110年	111年	112年	113年1-3月	百分比(%)
總計	2,208	1,868	2,153	2,372	539	100.0
公共危險罪	912	819	1008	1194	256	47.5
偽造文書印文罪	21	15	13	19	3	0.6
妨害性自主罪	-	-	-	-	-	-
殺人罪	9	11	8	11	3	0.6
傷害罪	93	69	85	99	29	5.4
竊盜罪	294	278	346	294	64	11.9
搶奪罪	10	3	9	6	2	0.4
詐欺罪	124	119	119	97	19	3.5
槍砲彈藥刀械管制條例	26	22	24	21	2	0.4
毒品罪	496	364	296	246	44	8.2
其他罪名	223	168	245	385	117	21.7

圖6 法務部矯正署高雄第二監獄實際出獄受刑人主要罪名
113年1-3月

